

生命之形，落笔成画

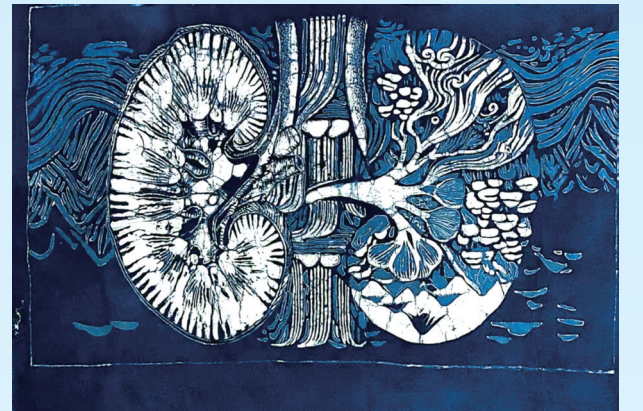
当组织肌理邂逅画笔，当器官图谱碰撞水彩晕染，医学生的细腻与浪漫在素笺上悄然绽放。他们的妙笔将书本中的复杂结构、解剖台上的清晰肌理、白大褂口袋里的温柔心事与传统文化、生活艺术巧妙融合。每一幅作品，都是他们对生命的敬畏，对专业的热爱，更是独属于大学生的鲜活、魅力、自信与昂扬。快来看看贵州医科大学的医学生小伙伴们，如何用画笔绘出“新天地”。



《视界之变》

2021级临床药学专业 包商阳

作品简介：作品通过眼睛的水平解剖图，巧妙映射医学生在学习和实践过程中，对生命、健康和医学知识的理解及转变，象征着医学生从对医学知识的初步认识，到成为一名深刻理解生命价值和肩负救死扶伤重任医生的蜕变。



《蜡染中的肾韵与黔地山水情》

2024级临床医学专业 陈芊玉 祝知行

作品简介：在贵州的青山绿水间，蜡染艺术与医学智慧奇妙交融。瞧这肾脏结构图，肾主水，恰似贵州大地的脉络，调节着人体水液平衡。那蜿蜒的河流，如同肾经输布津液；灵动的湖泊，仿若肾中精气汇聚之所。蜡染以其独特的蓝白之美，勾勒出肾脏奥秘，也映衬着贵州山水的灵秀。愿我们于这方水土，赏蜡染之美，悟生命之理，珍视肾脏健康，让生命如贵州山水般润泽、悠长。



《白衣护生 骷髅悟死》

2025级临床医学专业 潘祖阳

作品简介：作品画面以对半构图呈现，左侧是身着白衣、配备防护装备的医护形象，代表医学对生命的守护；右侧骷髅与花卉交织，骷髅体现解剖学根基与对死亡的理性认知，花卉则暗喻生命的绚烂与敬畏。该作品是医学与艺术的结合，借助视觉张力，展现医学生在专业路途途中，对生命守护的担当与对生死命题的人文哲思，引发医学本质与生命价值的深层思考。

《图云关》

2022级药学(中外合作办学)专业 宋蕙宇

作品简介：作品采用蜡染的手法，以错综血管与跃动心脏为核心意象。血管如战场生命线，交织前线与后方，寓意救死扶伤之神圣使命。展现生命于战火中的坚韧与脆弱，颂扬医护人员无畏于艰险，于硝烟中织就生命希望之网。



《戏腔中的筋韵》

2021级临床医学专业 苟煜轩

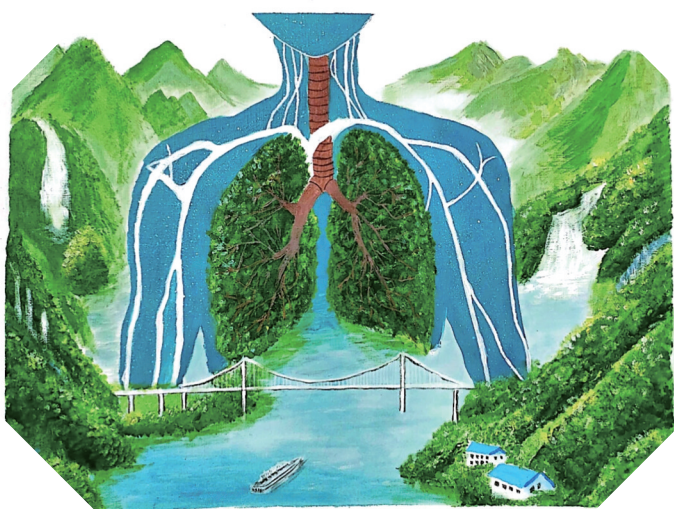
作品简介：作品以电子绘画的形式，将传统戏曲与人体解剖多元素有机结合。舞者优雅的姿态和健硕有力的骨骼肌肉与戏服的细节和人体结构特征相得益彰，整体画面表现出动态的美感和艺术的张力，从而凸显出人体内部结构的复杂性。



《绿色呼吸》

2020级临床医学专业 林梦洁

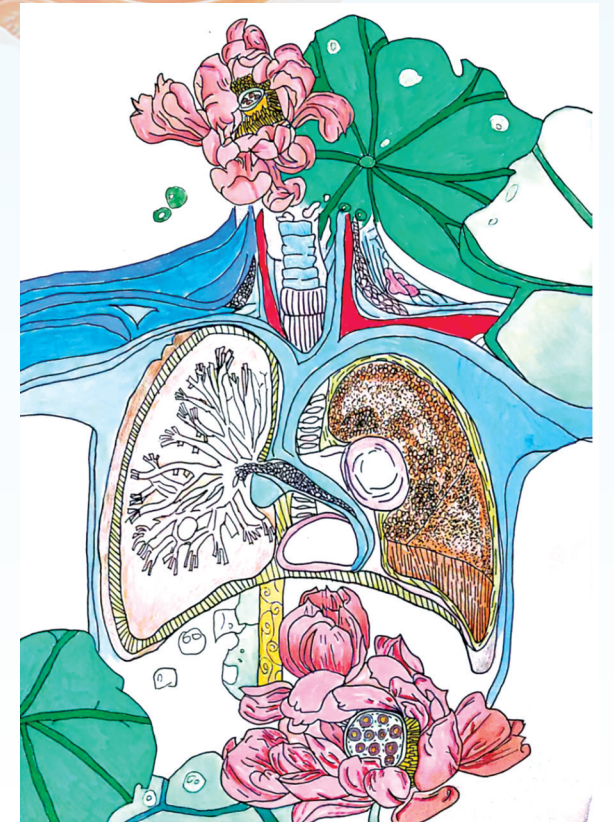
作品简介：作品将国家的壮丽山水与人体的肺脏巧妙结合，山脉和河流如同肺中的支气管和血管网络相得益彰，跨河大桥将自然生态与人体呼吸系统联系在一起，象征着人与自然的纽带，同时作品也融合了中医“天人合一”的理念。



《肺莲风清》

2024级康复治疗学专业 程红羽 麻添银

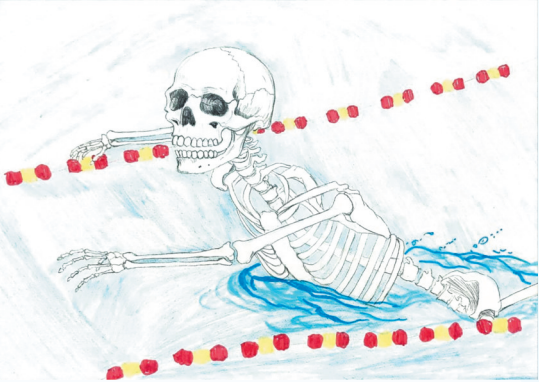
作品简介：作品将人体肺部解剖结构与莲花、莲叶创意融合。以线条勾勒细节，色彩清新，借莲之洁净喻肺之清宁，打破常规视角，在医学严谨与艺术美感间寻平衡，传递对健康、纯净的祈愿，是医学与艺术跨界的独特表达。



《骨泳者》

2023级临床医学专业 刘馨羽

作品简介：作品以铅笔和彩铅为媒介，构建了一个充满隐喻的视觉叙事。画面中人体骨骼在淡蓝色的空间里呈现出一种漂浮的姿态，骨骼结构的刻画细致展现出对人体解剖学的精准把握。两侧红黄相间的珠串如生命的轨迹，与骨骼形成强烈的视觉与意象对比，蓝色的水纹则为画面增添了流动感与神秘氛围。



《悸动》

2023级临床医学专业 罗娅

作品简介：画作基于人体解剖学和生理学原理，特别是心脏与骨骼系统的结构，准确地描绘肋骨和心脏的位置。作者将人体透明化，揭示内在生命力的象征——发光的心脏，年轻又赤裸的感情就像掀开衣服就能触及到的骨头抽生。这旨在探讨人类情感与生命本质之间的深刻联系。



《凤鸣凌霄》

2023级临床医学创新班(协和班) 王成

作品简介：作品灵感源自巴黎奥运会上中国艺术体操团体夺金节目《凤鸣凌霄》。汉唐胜景尽显，形体之美与东方之美兼具，寓意着凡人之躯也能一展凤凰姿韵。

(来源：贵州医科大学教务处、临床医学院、基础医学院 内容整理：冷迪)